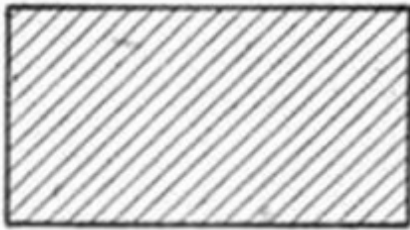


Штриховка в разрезах и сечениях выполняется в виде параллельных прямых линий, проводимых под углом 45° к осевой линии или линии контура, принимаемой в качестве основной. Наклон линий может быть как влево, так и вправо; но для всех разрезов и сечений, относящихся к одной и той же детали, следует выполнять штриховку с наклоном линий в одну и ту же сторону.

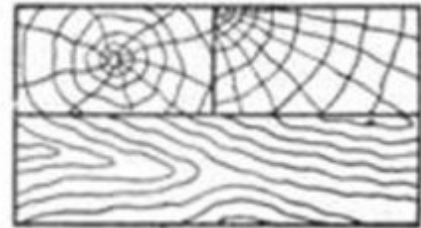
П р и м е ч а н и е. *Толщина линий штриховки — согласно ГОСТ 3456-46.*

При штриховке в разрезах и сечениях надлежит применять следующие условные обозначения:

МЕТАЛЛЫ



ДЕРЕВО



В поперечечении

В продольчении

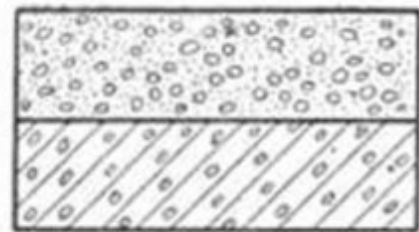
КИРПИЧ



Обыкновенный

Огнеупорный

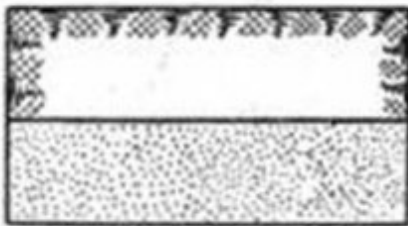
БЕТОН



Бетон (в мо и заливке)

Железобет

ЗЕМЛЯ



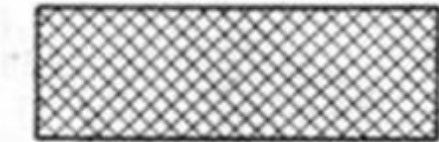
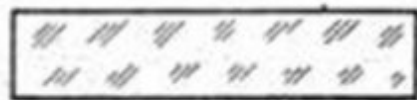
Земля у контуров фундаментов и т. п.

Земля и изоляционные материалы в заливке

ЖИДКОСТИ

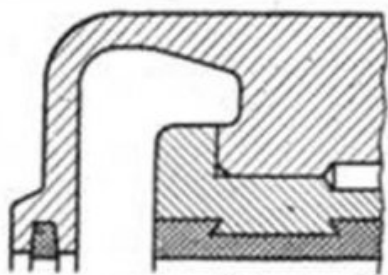


СТЕКЛО

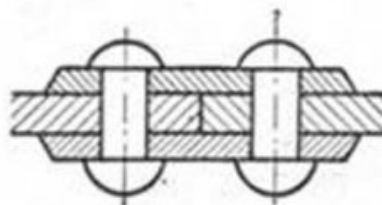


Пластмассы, кожа, резина, фарфор, прокладки (листовая медь, синец, фибра, картон, бумага, пробка, толь

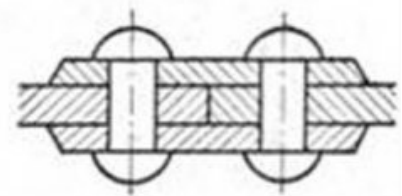
и т. д.), набивки (асбест, пенка, войлок, лён и т. д.), заливки (баббиты, литая резина, воск, сера, смола)



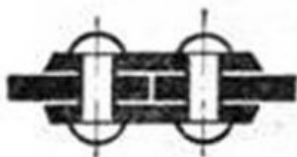
Фиг. 45.



Фиг. 46.



Фиг. 47.

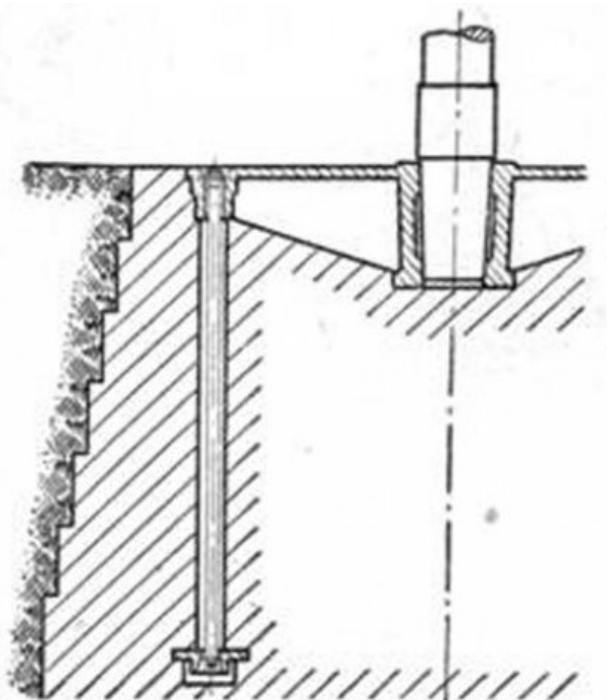


Фиг. 48.



Фиг. 49.

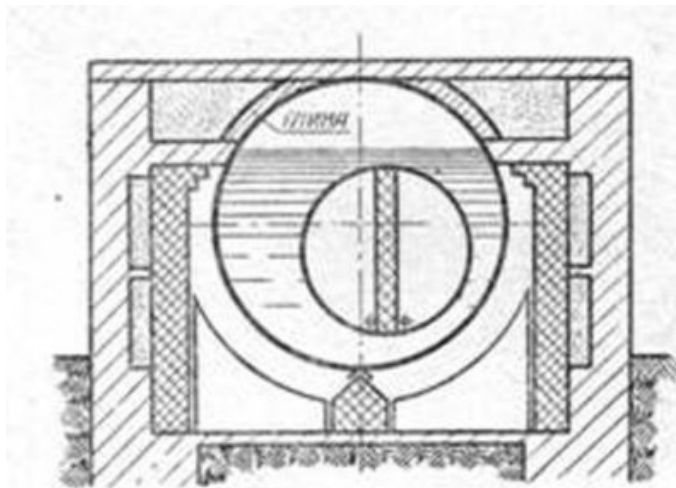
для деталей, штампованных
из тонкого листового ме-
талла



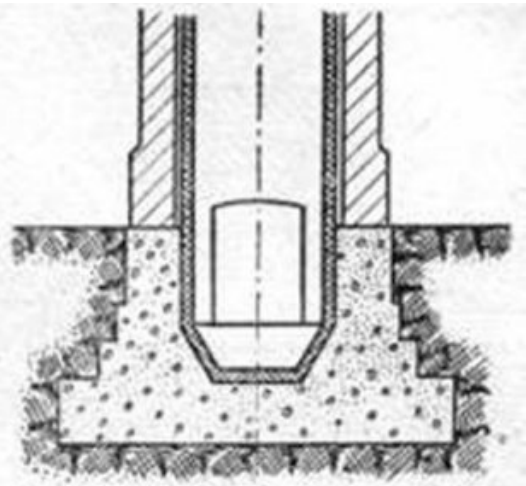
Фиг. 50.

для изделий из резины

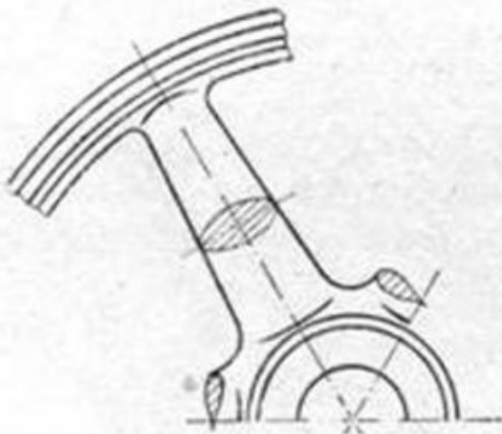




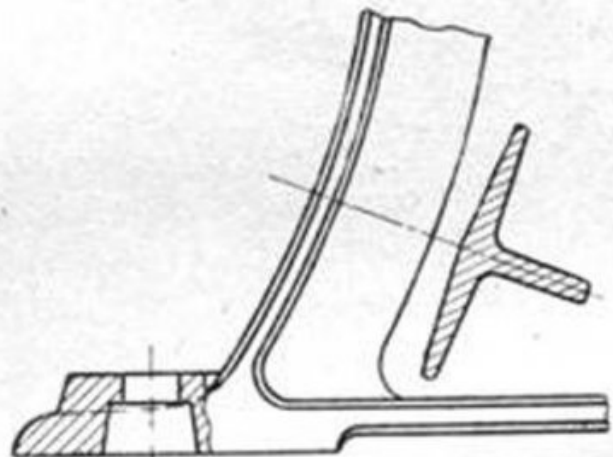
Фиг. 51.



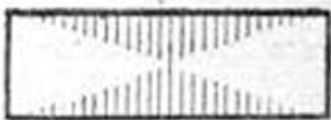
Фиг. 52.



Фиг. 53.



Фиг. 54.



Фиг. 55.